

Articolo A891 SUPER SPOTTER

LEGGERE ATTENTAMENTE QUESTO MANUALE D'ISTRUZIONE PRIMA DI USARE LA SALDATRICE

Scopo della macchina: saldatura a resistenza di chiodi e rondelle per la raddrizzatura di lamiera, saldatura di viti e rivetti, riscaldamento localizzato di lamiera. La saldatrice non deve essere utilizzata per altri scopi.

La saldatrice è stata progettata per essere utilizzata solo a scopo professionale in ambiente industriale. Vi possono essere difficoltà nell'assicurare la compatibilità elettromagnetica in altri ambienti.

Sono vietati interventi di modifica della saldatrice, anche se lievi, perché invalidano la certificazione CE della stessa. Il kit include:

30010 Spotter
37000 Martello
30020 Elettrodo Ø 2.5 per chiodi
30030 Elettrodo Ø 4 per viti
30040 Elettrodo magnetico per rivetti
30050 Elettrodo per rondelle
30060 Elettrodo di massa per art.30050/70
30070 Elettrodo per calde
30080 Gancio per rondelle
30100 Chiodi Ø 2 x 50 confezione da 500 pezzi
30120 Viti M4 x 16 confezione da 100 pezzi
30130 Rivetti per modanature confezione da 100 pezzi
30140 Rondelle Ø 8 x 16 mm confezione da 100 pezzi
30210 Chiodi Ø 2.5 x 50 confezione da 100 pezzi
30090 Valigia in plastica
Scatola per chiodi, rondelle, viti,rivetti

La Foxcar si esime da qualsiasi responsabilità per danni a persone, animali, cose ed alla macchina stessa causati da un impiego non corretto, dalla mancanza o superficiale osservanza dei criteri di sicurezza riportati nel presente manuale, dalle manomissioni anche lievi e dall'impiego di parti di ricambio ed accessori non originali o non compatibili.

CARATTERISTICHE TECNICHE	
Tensione/frequenza di rete	230V/50-60 Hz
Potenza nominale al 50%	0,8 kVA
Potenza massima di saldatura	5.2 kVA
Corrente secondaria di corto circuito	2.5 kA
Tensione alternata secondaria a vuoto	2.6 V
Fusibili	16 A
Forza da applicare all'attrezzo	15÷25 da N
Peso netto (escluso il cavo)	5 Kg
Rumore aereo prodotto (livello di pressione acustica continuo equivalente)	>70dB (A)
Livello delle vibrazioni	>2.5 m/s ²

MESSA IN OPERA

Al ricevimento della macchina verificare la perfetta integrità esterna dell'imballo e denunciare ad un responsabile eventuali anomalie riscontrate. Eventuali danneggiamenti dell'imballo dovrebbero far sorgere dubbi sull'integrità del suo contenuto.

Rimuovere l'imballo e verificare visivamente l'integrità della macchina. Controllare che la macchina sia completa di tutti gli accessori in dotazione; segnalare tempestivamente al costruttore eventuali parti mancanti. Tutto il materiale che compone l'imballo deve essere smaltito nel pieno rispetto delle vigenti normative sulla protezione ambientale.

Siccome la saldatrice può essere fornita a diverse tensioni di alimentazione, prima di collegare la macchina alla linea controllare che la tensione di rete coincida con quella indicata sulla targa dello spotter.

La macchina è dotata di una spina, l'utilizzo senza la spina è vietato. Nel caso in cui la spina venga sostituita questa deve avere una capacità uguale o superiore a quella fornita ed essere dotata di collegamento di terra.

É obbligatorio fare uso di una presa dotata di un buon collegamento di terra e protetta da interruttore magneto termico o fusibili.

Si consiglia di non utilizzare sulla macchina prolunghes, se necessario queste devono essere più corte possibile ed avere una sezione adeguata alla loro lunghezza.

NORME DI SICUREZZA

La macchina va utilizzata in un luogo che soddisfi le seguenti caratteristiche:

- In ambiente chiuso, non è previsto l'uso della saldatrice in un luogo aperto.
- Con temperatura ambientale compresa tra 0 e 40 °C ed altitudine non superiore ai 1000 m.
- In una zona ben aerata, libera da polvere, vapori ed esalazioni acide.
- Il luogo di lavoro deve essere privo di materiali infiammabili in quanto la lavorazione può comportare scintille.

Nel caso che il materiale da saldare produca fumi o esalazioni, utilizzare un sistema di aspirazione.

Ricordare che questo genere di macchine genera campi magnetici che possono causare attrazione su metalli magnetici, danneggiare orologi e carte a banda magnetica. I portatori di pace-maker, prima di utilizzare la saldatrice, debbono consultare il proprio medico. Il personale deve indossare occhiali e guanti di sicurezza. Anelli, orologi metallici e vestiti con parti od accessori metallici vanno evitati.

Se la saldatrice viene a contatto con acqua interrompere immediatamente l'alimentazione elettrica.

Non trasportare lo spotter tenendolo per il cavo. Non togliere la spina dalla presa tirandola per il cavo. Tenere il cavo lontano da fonti di calore, oli e bordi affilati.

Oltre alle indicazioni riportate in questo paragrafo tenere sempre presenti le normative vigenti a cui si è soggetti.

LAVORO

SALDATURA DI VITI, RIVETTI E RONDELLE

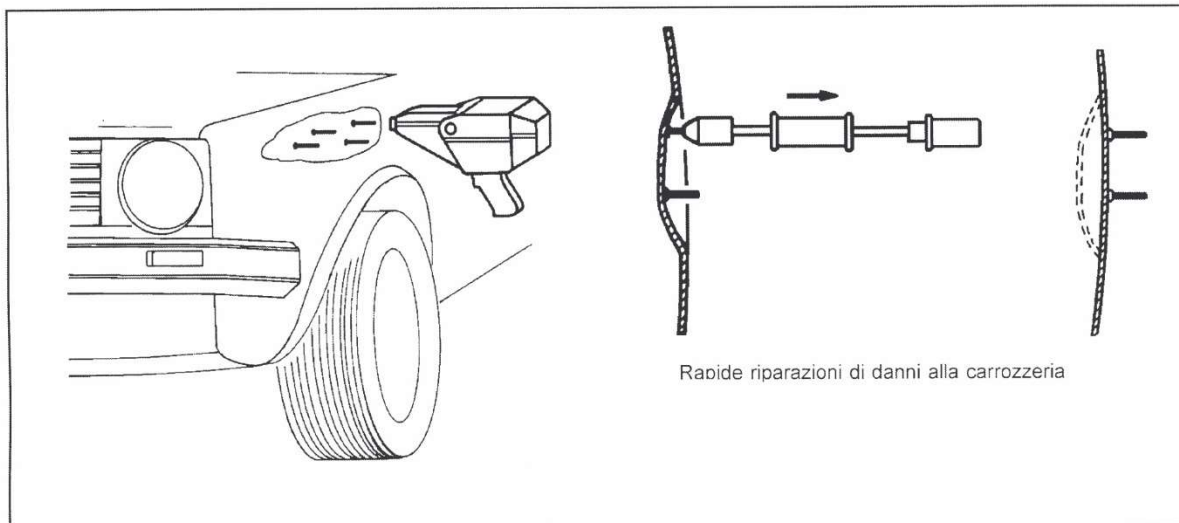
Con la saldatrice scollegata dalla linea elettrica, montare l'elettrodo adatto al lavoro da eseguire e stringerlo correttamente.

L'elettrodo mobile e quello fisso devono essere puliti e privi di deformazioni, eventualmente sistemarli con una lima fine o carta abrasiva fine. Se l'elettrodo mobile è eccessivamente usurato sostituirlo. La lamiera sulla quale si deve saldare deve essere pulita, eventuali tracce di ruggine o vernice vanno rimosse.

Collegata la saldatrice alla linea elettrica, inserire il pezzo da saldare nell'elettrodo. Realizzare il miglior contatto possibile fra gli elettrodi e la lamiera, tenendo la macchina perpendicolare alla lamiera, premendo con forza moderata.

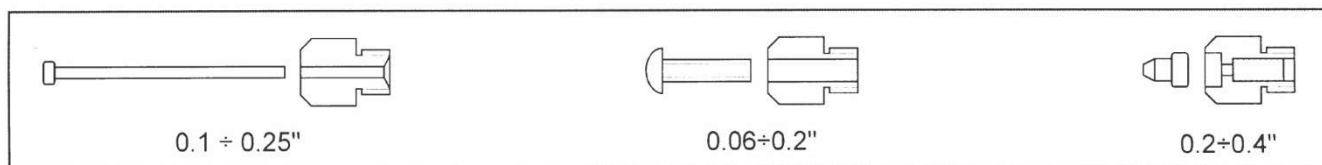
FOXCAR®

FORNITURE ON-LINE PER L'AUTORIPARATORE



Premere il pulsante di saldatura per il breve tempo sufficiente a realizzare la saldatura. Non eccedere nel tempo di saldatura per evitare il surriscaldamento della macchina e degli elettrodi.

Allentare la forza sulla macchina solo dopo aver rilasciato il grilletto.



A lavoro ultimato disconnettere la macchina dall'alimentazione elettrica. E' necessario evitare i ritmi di lavoro elevati che possono provocare un eccessivo surriscaldamento della macchina. Non utilizzare prodotti lubrificanti per facilitare la rimozione dell'elettrodo, può invece essere utilizzato grasso ad elevata conducibilità.

RISCALDAMENTO DI LAMIERE

Utilizzando l'elettrodo art. 30070 si possono eseguire riscaldamenti localizzati di lamiere (calde). L'utilizzo della macchina in questa operazione è simile alla saldatura sopra descritta.

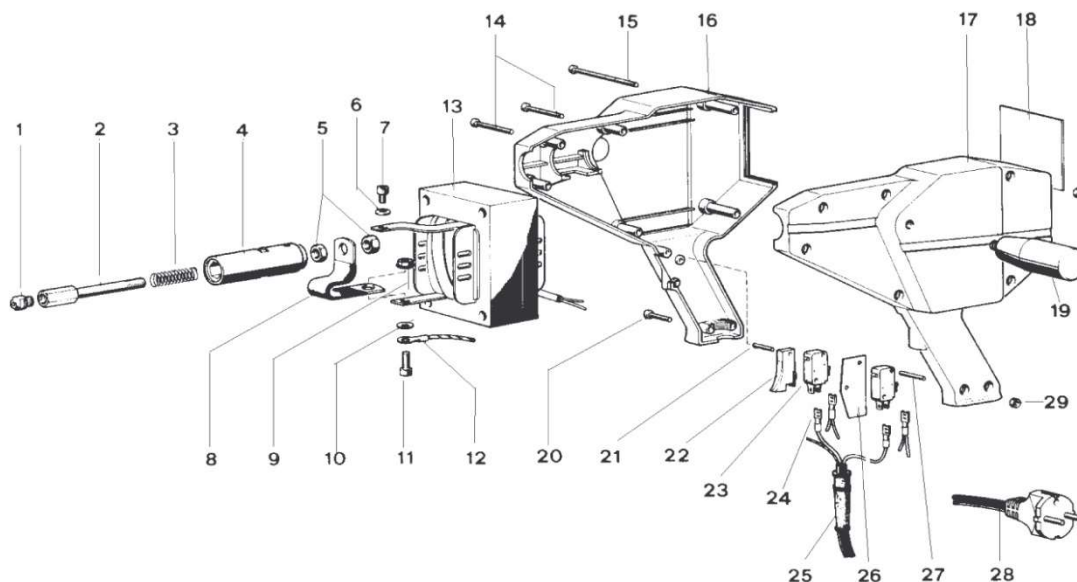
MANUTENZIONE

- Tenere sempre ben serrato l'elettrodo mobile.
- Mantenere la saldatrice pulita da sporco e particelle di metallo, anche per assicurare un movimento libero del portaelettrodo 39602. Mantenere puliti gli elettrodi con carta abrasiva fine.
- Non pulire la saldatrice con getti d'acqua che potrebbero penetrare al suo interno, evitare di utilizzare forti solventi, diluenti o benzine che potrebbero danneggiare le parti in plastica.
- Far verificare dal personale specializzato l'efficienza della messa a terra dell'impianto e l'integrità del cavo di alimentazione e della spina.

Se le prestazioni sono inferiori al previsto controllare:

- che durante la saldatura non vi sia una caduta di tensione superiore al 20%
- che la sezione dei cavi di alimentazione sia adeguata
- che l'elettrodo sia adatto al lavoro da eseguire
- che la forza applicata dalla molla sia adeguata

RICHIESTA DI ACCESSORI E RICAMBI



All'ordine di accessori, ricambi o materiali di consumo comunicare l'articolo, l'anno di costruzione, il numero di serie, la tensione e la frequenza di alimentazione.

NOTA: La nostra politica è di migliorare costantemente i nostri prodotti e come tale ci riserviamo il diritto di modificare i dati, specifiche e componenti senza

FOXCAR[®]

FORNITURE ON-LINE PER L'AUTORIPARATORE

preavviso. FOXCAR traduce le istruzioni del produttore del prodotto, cercando di migliorare e controllare che i dati e riferimenti siano esatti, tuttavia si declina ogni responsabilità per un eventuale errore o dato errato. Fare riferimento alle istruzioni originali fornite dal costruttore.

IMPORTANTE: Si declina ogni responsabilità per un uso improprio del prodotto.